

ANTOON & TORKILD MALFAIT

ZEVEN EEUWEN  
WIJWATEREMMERS & WIJWATERVATEN

IN BRONS, GEELKOPER EN TIN





ANTOON & TORKILD MALFAIT

ZEVEN EEUWEN  
**WIJWATEREMMERS & WIJWATERVATEN**

IN BRONS, GEELKOPER EN TIN

ANTIQUA NOVA



"Sint-Hieronymus in studie".  
Vlaams school 16de eeuw  
© Haboldt & C°, Parijs (F)

frontispice:  
Joos van Cleve (na 1480 -  
Antwerpen 1540/41).  
vleugelaltaar met schilderij  
"Streefbeeld van de H. Maagd"  
detail  
© Alte Pinakothek,  
München (D), inv.waf 150

## Woord vooraf

De literatuur betreffende de *artes minores*, tot voor kort in de schaduw van de "Grote kunsten", wordt sinds enkele jaren stilaan aangevuld met wetenschappelijke en op een breder publiek gerichte publicaties, o.a. met een antiquarisch karakter, die een of ander aspect van de toegepaste kunsten in het daglicht stellen.

De laatste paar decennia verschenen verscheidene werken en studies over zilver, koper, tin, glas, porselein, meubelen en textiel. De waarde ervan is zeer onevenwichtig en commercieel georiënteerd, en veelal te beperkt in ruimte en tijd of om een of andere reden onvolledig.

Het voorliggende boek handelt over wijwaterrecipiënten in brons, geelkoper en tin.

Water en specifiek gewijd water hebben in vele culturen sinds tientallen eeuwen een rijke symbolische betekenis: zuiveren, zegenen, frisheid en vruchtbaarheid. Deze reinigings- en zegeningsfunctie gebeurde in de Rooms-katholieke wereld bij middel van vaststaande en later van draagbare reciipiënten die het gewijde water bevatten.

De religieuze en esthetische uitstraling van deze wijwaterhouders, sinds eeuwen in gebruik in de Westerse wereld, is uitermate boeiend en veelzijdig en wordt in onderhavig werk in een bijzonder daglicht gesteld.

In tegenstelling tot wat zou kunnen verwacht worden, is de bestaande literatuur en documentatie over deze zuiveringsrecipiënten vrij karig en beperkt tot enkele hoofdstukken, artikelen en bijdragen in monografieën, tijdschriften en catalogi. Tentoonstellingen over deze religieuze voorwerpen in dit boek voorgesteld, zijn vrijwel onbekend.

De auteurs van het voorliggende boek hebben, ten einde deze leemte aan te vullen, uit een unieke verzameling van een 470-tal wijwateremmers en -vatjes, een selectie gemaakt van 256 representatieve stukken uit West-, Midden- en Zuid-Europa, die aan het boek een Europese dimensie geeft.

Hiervoor werden de meeste waardevolle musea en kerken in Europa bezocht en tevens alle bekende boekwerken over de materie geraadpleegd, een monniken-werk. De geselecteerde stukken werden daarbij waar mogelijk in 22 klassen of families ondergebracht, en vergeleken met gelijkaardige reciipiënten die in de kunstwereld voorkomen op schilderijen, etsen, beelden, retabels, glasramen, e.d. Bijzonder boeiend zijn de precieze individuele beschrijvingen, de detailfoto's en de voormelde referenties naar schilderijen en andere takken van de "Schone kunsten" waarop gelijkaardige reciipiënten terug te vinden zijn. Het boek vult duidelijk een leemte aan en is daarenboven technisch zeer verzorgd.

Een perfecte aanvulling bij het boek zelf is het voor dit opzet trouwens onontbeerlijk artikel van mijn collega Prof. Dr. J. Lamberts over de rituele betekenis van het wijwater in de Rooms-katholieke religie.

Moge de lezer van deze rijkelijk verlichte publicatie, die als kijk- en studieboek zal gebruikt worden, een beter beeld krijgen van het kunstambacht van onze bronswerkers, geelgieters en tinsmeden, die vanaf de 14de eeuw over geheel Europa werkzaam waren en ons een ongemeen prachtige schat aan kunstvoorwerpen nalieten.

Prof. F. Van Noten  
Eredirecteur van de Koninklijke Musea  
voor Kunst en Geschiedenis, Brussel



## Inhoud

- 5 **Woord vooraf**  
Prof. Dr. Fr. Van Noten  
Eredirecteur van de Koninklijke Musea voor Kunst en Geschiedenis, Brussel
- 9 **Inleiding**
- 27 **“Over wijwater gesproken”**  
Prof. Dr. J. Lamberts  
Katholieke Universiteit Leuven, faculteit Godgeleerdheid
- 32 **Systematische tabel van 22 types**
- 34 **Collectieve beschrijving van 22 types**
- 55 **256 afbeeldingen en hun beschrijving**
- 213 **Bibliografie**
- 215 **Dankwoord**



**Rood-bronzen licht-gepolijste  
wiywateremmer voor liturgisch en  
huuselijk gebruik**  
*een combinatie van het type 5 (klokvorm)  
en 6 (cartouches)*

Een sierring in de bovenboord en in het midden van de mantel.

Drie klaverblaadjes als wapenschild in de bovenboord – het wapenschild is niet definieerbaar bij gebrek aan kleuren.

Het hengsel ontbreekt.

De driehoekige hengselhouders hebben drie horizontale inkepingen en werden aan de mantel gelast.

De platte voet heeft twee afplattingen of afschuiningen in de boord om het uitgetien of het reinigen te vergemakkelijken.

- Hoogte zonder hengsel 17,2 cm
- Diameter bovenaan 23 cm, diameter voet 11,8 cm
- Diepte 15,5 cm
- Gewicht 3,680 kg
- West-Europa
- 15de - 16de eeuw

zie hoofdstuk collectieve beschrijving van de types 5 (klokvorm) en 6 (cartouches).



**Een zware bronzen half-gepolijste  
wiywateremmer met een grijs-groen  
patina van het klokvorm-type voor  
kerkelijk gebruik**

De mantel is volledig bekleed met lichte vijlsteek en heeft twee uitgluoiende sierbanden.

Het halfronde ijzeren hengsel is niet wisselbaar.

De mantel heeft bovenaan twee gaten die dienstig zijn als hengselhouders waarin de uiteinden van het hengsel steken.

De platte standvoet heeft geen centergat.

- Hoogte zonder hengsel 15 cm, met hengsel 25 cm
- Diameter bovenaan 17,2 cm, aan de voet 11 cm
- Breedte mantel 13 cm
- Diepte 14 cm
- Gewicht 3,400 kg
- West-Europa
- 15de eeuw

zie hoofdstuk collectieve beschrijving van het type 5.

**Zeer mooi gegoten bronzen wiywateremmer voor kerkelijk gebruik**  
*een combinatie van de types 3 (op poten),  
5 (klokvorm) en 6 (cartouches-type)*

Licht-gepolijste mantel met vier sierringen in het midden.

Op de mantel twee cartouches waarvan één met de attributen van de kruisiging Christi (Arma Christi – St-Gregoriusmis); deze afbeelding heeft een sterke gelijkenis met de cartouche afgebeeld op de emmer besproken door Theuerkauff-

Liederwald A.-E., "*Mittelalterliche Bronze- und MessinggefäÙe – Eimer – Kannen – Lavabokessel*", p. 132, afb. 62: 1ste helft 15de eeuw; op de tweede cartouche een rijzige O.L.Vrouwfiguur met kind Jezus en in de vier hoeken een grote siervogel.

Bovenaan en onderaan de mantel pijlkruidraken (sagittaria sagittifolia L.); cf. gelijkenis met Theuerkauff-Liederwald A.-E., "*Mittelalterliche Bronze- und MessinggefäÙe – Eimer – Kannen – Lavabokessel*", afbeeldingen 56 en 57: omstreeks 1400.

Origineel ijzeren niet-wisselbaar hengsel waarvan de uiteinden gevat zijn in de ringvormige hengselhouders.

De klauwvoeten waarvan één gedeeltelijk afgebroken, zijn drietien en springen uit het lichaam.

- Hoogte zonder hengsel 23,5 cm, met hengsel 38,5 cm
- Diameter boven 24 cm, onderaan 14,5 cm
- Gewicht 5,300 kg
- Frankrijk – Vlaanderen
- 15de - 16de eeuw

zie hoofdstuk collectieve beschrijving van de types 3 (op poten), 5 (klokvorm) en 6 (cartouches).



## Bronzen wijwateremmer van het vijzel-type (type 8) voor gemengd gebruik

Vier uitstulpende sierbanden in de gepolijste mantel.  
Zesmaal vijf gaatjes in de voet van de mantel die samen een kruis vormen (zgn. ajour-voet).  
Het half-cirkelvormig ijzeren hengsel heeft een ophangdraaog en is niet wisselbaar.  
Twee sierknopen in de onderzijde van het hengsel.  
De rechthoekige hengselhouders hebben drie kamvormige diepe gleuven en zijn aangelsat aan de mantel.  
De holle standvoet heeft zes à-jour-kruisjes en een centergat.

- Hoogte zonder hengsel 13 cm, met hengsel 25 cm
- Diameter boven 12,5 cm, onder 9,5 cm
- Diepte 10 cm
- Gewicht 1,100 kg
- Vlaanderen
- 15de eeuw

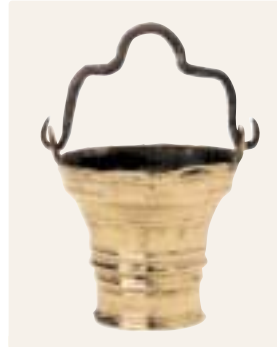
zie hoofdstuk collectieve beschrijving van het type 8 (vijzel-type).

### Kunsthistorisch onderzoek

1. Geperforeerde à-jour-gaatjes in de voet:
  - Verster A.J.G., *Koper en brons van voorheen*, afb. 30 (De Nederlanden 15de eeuw), afb. 82 (15de eeuw zonder aanduiding productiecentrum) en afb. 81: een goede gelijknis qua vorm en hengselhouders.
  - Theuerkauff-Liederwald Anna-Elisabeth, *Mittelalterliche Bronze- und Messinggefäße – Eimer – Kannen – Lavabokessel*, afb. 168: 16de eeuw of 2de helft 18de eeuw/begin 19de eeuw.
  - Turner Eric, *Brass*, p. 24, nr. 3 van afb. 8. Vlaams, 15e eeuw.
2. Knoppen in het hengsel:
  - Muller Josy, *Geelkoper dinanderie*, p. 32: 14de-15de eeuw zonder vermelding productiecentrum.
  - Theuerkauff-Liederwald Anna-Elisabeth, *Mittelalterliche Bronze- und Messinggefäße – Eimer – Kannen – Lavabokessel*, p. 120, afb. 34: wijwateremmer Diözesanmuseum Paderborn: 1ste helft 13de eeuw; p. 153, afb. 124: Stifskirche Kleve: 2de helft 16de – 1ste helft 17de eeuw.
3. Sierknopen in het hengsel komen o.a. voor in het hengsel van de Byzantijnse of Koptische situla (emmer) bewaard in de Staatliche Museen te Berlijn: Vroeg-Christelijke-Byzantijnse verzameling, inv. nr 1475 – ca 10de eeuw.  
Zij komen eveneens voor in het hengsel van de wijwateremmer besproken bij volgende auteurs:
  - Muller Josy, *Geelkoper Dinanderie*, p. 32: 14de – 15de eeuw zonder vermelding van productiecentrum.
  - Theuerkauff-Liederwald Anna-Elisabeth, *Mittelalterliche Bronze- und Messinggefäße – Eimer – Kannen –*



*Lavabokessel*, p. 120, afb. 34: wijwateremmer Diözesanmuseum Paderborn (D): 1ste helft 13de eeuw; p. 153, afb. 124: Stifskirche Kleve (D): 2de helft 16de – 1ste helft 17de eeuw.  
• Dexel Walter, *Das Haugerat Mittelalters*, p. 160, afb.118: 12de – 13de eeuw.  
• Lockner Hermann P., *Messing, ein Handbuch über Messinggerät des 13-17. Jahrhunderts*, p. 127, afb. 228: vermoedelijk Nürnberg (D) – 17de eeuw.

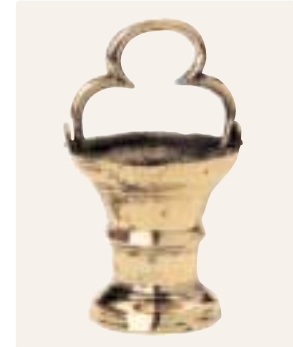


Gepolijst bronzen wijwateremmertje van het vijzel-type voor huiselijk gebruik

Uitzonderlijk veel sierringen in de mantel.  
Het origineel smeedijzeren hengsel is in driepasvorm en is niet wisselbaar.  
De rechthoekige hengselhouders zijn afgeplat met vijksteken en meegoten met de mantel.  
De platte voet heeft geprononceerde draaingen en een centergat.

- Hoogte zonder hengsel 9 cm, met hengsel 17,5 cm
- Diameter bovenaan 10,5 cm, aan de voet 6,5 cm
- Diepte 9 cm
- West-Europa
- 15de - 16de eeuw

zie hoofdstuk collectieve beschrijving van het type 8 (vijzel-type).



Bronzen wijwateremmer van het klassieke vijzel-type voor huiselijk gebruik

De gepolijste mantel heeft enkele kleine metaalvlekken en één sierring in het midden van de mantel.  
Het origineel driepas-hengsel is wisselbaar.  
De rechthoekige hengselhouders zijn meegoten met de mantel.  
De schuin aflopende holle standvoet heeft een centergat.

- Hoogte zonder hengsel 10,5 cm, met hengsel 18,3 cm
- Diameter bovenaan 10,4 cm, aan de voet 8,1 cm
- Diepte 7,5 cm
- Breedte mantel 5,8 cm
- Gewicht 0,580 kg
- Vlaanderen – Rijnland
- 15de - 16de eeuw

zie hoofdstuk collectieve beschrijving van het type 8 (vijzel-type).

